

עדכונים לגרסה AutoCAD 2014



מאי 2013

17

תוכן העניינים

עמוד	הנושא
19	מבוא
21	מסך הפתיחה – Welcome Screen
22	שינויים בממשק המשתמש – File Tabs
23	Hardware Acceleration
23	Save As
24	כרטיסיות חדשות - Featured Apps
24	Import SKP File
25	Hatch
25	Publish
27	AutoCAD 360
28	התחברות ל- AutoCAD WS

מבוא לעדכונים לגרסה AutoCAD 2014

חוברת זו מהווה חלק בלתי נפרד מהספר "AutoCAD 2012 – מדריך למשתמש".
בגרסה 2014 של תוכנת אוטוקד חלו שינויים קלים שאותם נסביר בחוברת זו.


בגרסה 2014 של התוכנה שופר יישום **Autodesk® 360** – "ענן תקשורת" – **Cloud** המיועד לאחסון קובצי שרטוט, קבצים נלווים של פרויקט ואפליקציות בשרת של חברת **אוטודסק**. כל משתמש יכול לשמור בשרת של חברת **אוטודסק** קבצים בקיבולת כוללת של עד **25GB** בחשבון פרטי. החשבון מאובטח ואפשר להיכנס אליו מכל מקום באמצעות רשת האינטרנט. היישום הוכנס בפעם הראשונה לגרסה 2013 של התוכנה ראה בחוברת זו בעמ' 9.

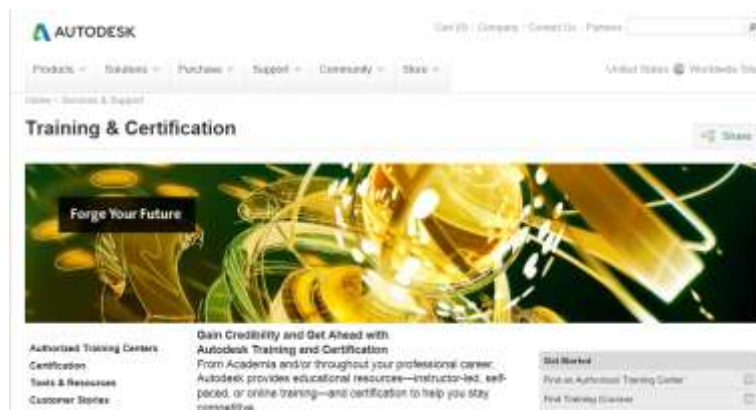
מסך הפתיחה – Welcome Screen

בהפעלה הראשונה של התוכנה נפתח חלון הפתיחה **Welcome Screen** ובו מגוון אפשרויות לתחילת העבודה עם התוכנה. החלון מחולק לשלושה אזורים: **Work**, **Learn**, **Extend**. החלון הפתיחה בגרסה 2014 זהה לחלון הפתיחה שהיה בגרסה 2013 (ראה בעמ' 3).



אם אינך מעוניין שמסך הפתיחה ייפתח בכל הפעלת התוכנה, סמן את האופציה **Display at Startup**.

לחליצה על הקישור  פותחת אתר אינטרנט המכיל מידע על אופן קבלת הדרכה לשימוש בתוכנה.

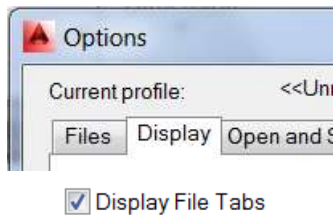


שינויים בממשק משתמש

בגרסה 2014 של תוכנת **אוטוקד** אין שינויים בפקודות הבסיסיות. בגרסה נוספו מספר אפשרויות ושיפורים בממשק המשתמש.

FILE TABS

בגרסה 2014 נוספה אופציה **File Tabs** המאפשרת להציג על המסך חוצצים המייצגים את כל קובצי השרטוט הפתוחים. לחיצה על אחד החוצצים תפרוס את השרטוט על המסך. לזמינות האופציה לחץ על הלחצן **File Tabs** הנמצא בקבוצת פקודות **User Interface** שבכרטיסייה **Display**. אפשר להפעיל את זמינות האופציה גם מתוך חלון הדו-שיח **Options Display**.



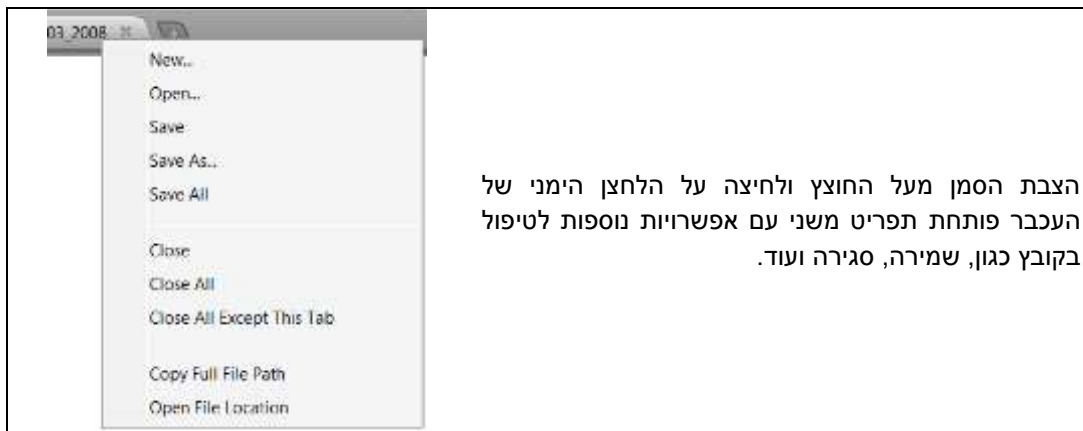
לחיצה על סימן + פותחת את חלון הדו-שיח **Open** שדרכו אפשר לפתוח קובץ שרטוט נוסף.

הצבת סמן מעל אחד החוצצים מציגה באופן זמני בשקופיות את גיליונות השרטוט הפתוחים ואת כל גיליונות הדפסה שלהם. בחירת אחת השקופיות פורסת את השרטוט על פני המסך.



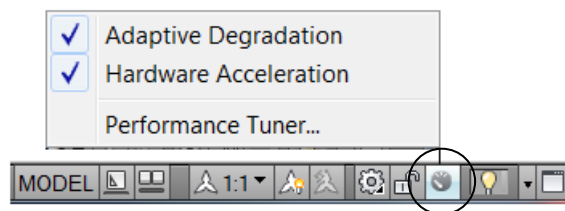
אם חלו בשרטוט שינויים והקובץ לא נשמר מאז תופיע כוכבית ליד שם הקובץ. לאחר שמירת הקובץ הכוכבית תעלם.

קובץ שרטוט שנפתח לקריאה בלבד יסומן במנעול ליד שם הקובץ שבחוצץ.



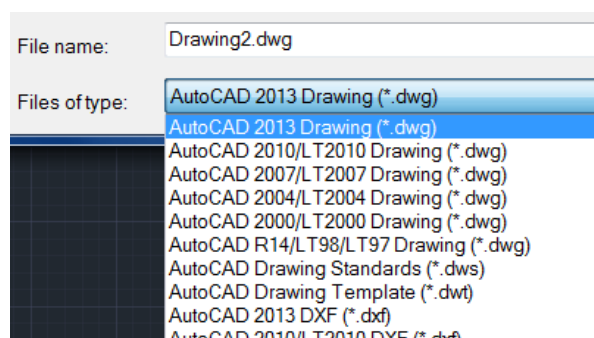
HARDWARE ACCELERATION

בחלקו התחתון הימני של המסך יופיע סמל **Hardware Acceleration** המציין הוספת חומרה לשיפור איכות התמונה באמצעות מאיץ גרפי. הסמל מופיע רק אם התוכנה הותקנה ל- **64-bit**.




SAVE AS – שמירה בשם

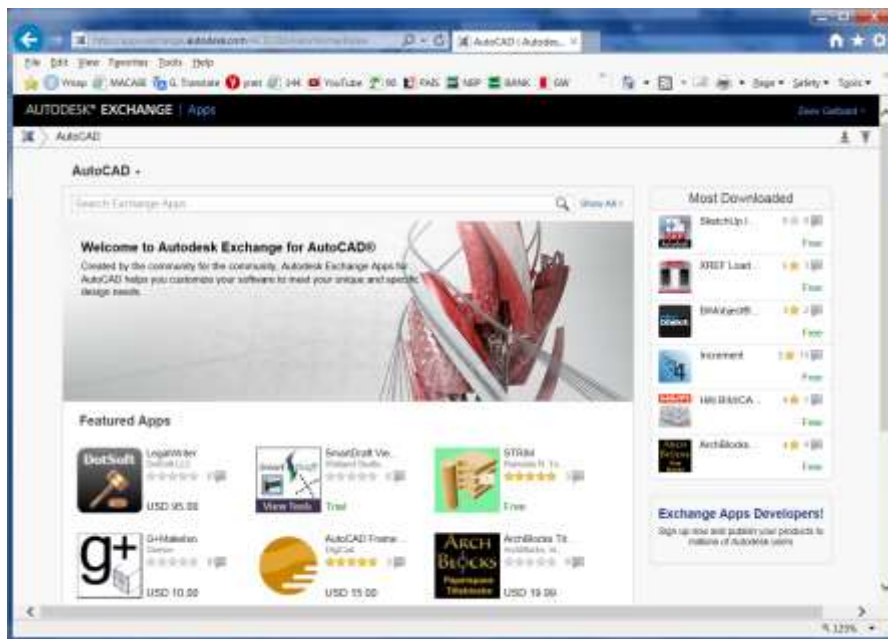
בגרסה 2014 אפשר לשמור קובצי שרטוט בפורמט **AutoCAD 2013 (*.dwg)** ובגרסאות הקודמות החל מגרסה **AutoCAD 14**. כמו כן אפשר לשמור קובצי שרטוט בפורמטים אחרים כמו בגרסאות הקודמות.



כרטיסיות חדשות

Featured Apps

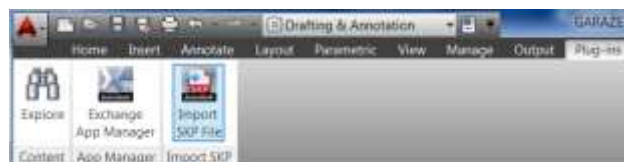
 <p>Connect to Exchange</p>	<p>בגרסה 2014 נוספה כרטיסיה Featured Apps המאפשרת להשתמש באפליקציות הנמצאות ברשת האינטרנט. לחיצה על הסמל Connect to Exchange תחבר את המשתמש לאתר האינטרנט של אוטודסק ממנו אפשר להוריד אפליקציות בחינם. שאר האפליקציות הנמצאות בכרטיסייה מאפשרות הורדה ושימוש בתשלום.</p>
--	---



חלון עם אפליקציות של **אוטודסק** להורדה

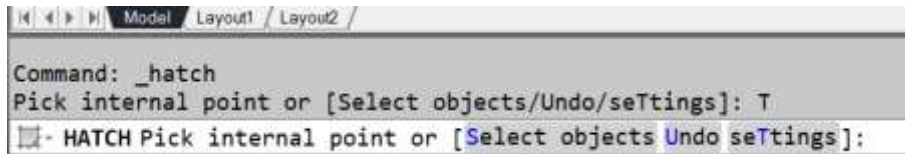
Import SKP File

הפקודה **Import SKP File** מאפשרת לייבא לתוכנת **אוטודסק** קבצים מתוכנת **Sketchup**.

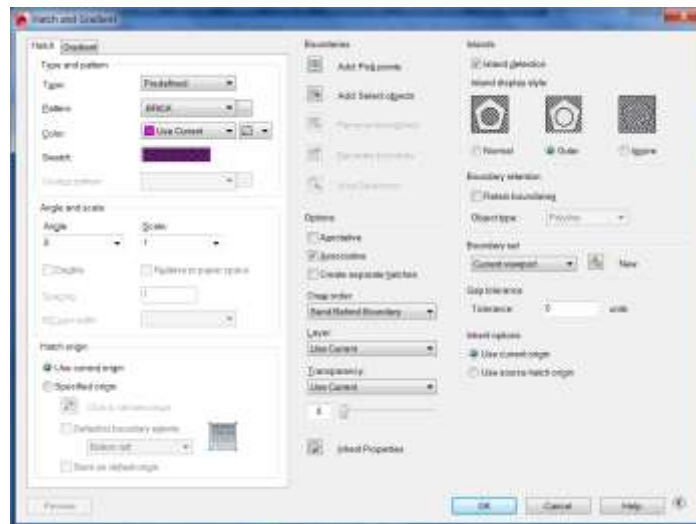


HATCH

בגרסה 2014 לאחר הפעלת הפקודה **Hatch** – קווקוו, נרשמות באזור הדו-שיח הוראות לשימוש בפקודה ללא פתיחת חלון הדו-שיח **Hatch and Gradient** המוכר מגרסאות הקודמות.



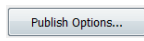
הקשה על האות **T** או בחירת המילה **seTtings** הנמצאת באזור הדו-שיח תפתח את חלון הדו-שיח **Hatch and Gradient** להגדרת מאפייני קווקוו. אין שינויים במבנה ובהגדרות שבחלון הדו-שיח.

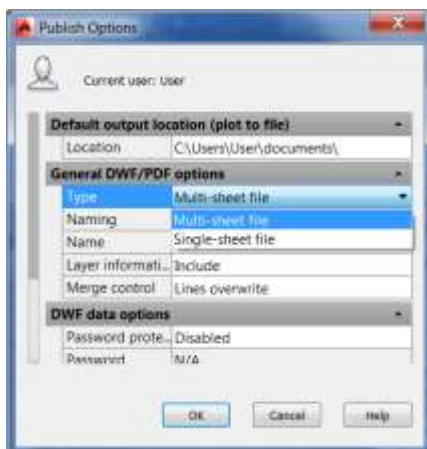


PUBLISH

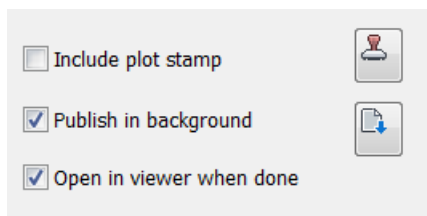
מגרסה 2012 הפקודה **Publish** מאפשרת להמיר קובץ שרטוט **DWG** לפורמט **DWF** (וגם **DWFx**) או לפורמט **PDF**. אפשר ליצור מכל גיליונות ההדפסה והשרטוט הנמצא ב- **MODEL** קובץ אחד **DWF** או **PDF**. אפשר גם להמיר כל גיליונות ההדפסה לקובצי **DWF** או **PDF** נפרדים. לאחר הפעלת הפקודה יש להפעיל בחלון הדו-שיח שנפתח את האופציה **Publish Options**.


ראה הסבר על אופן ביצוע הפקודה בספר בעמוד 72.

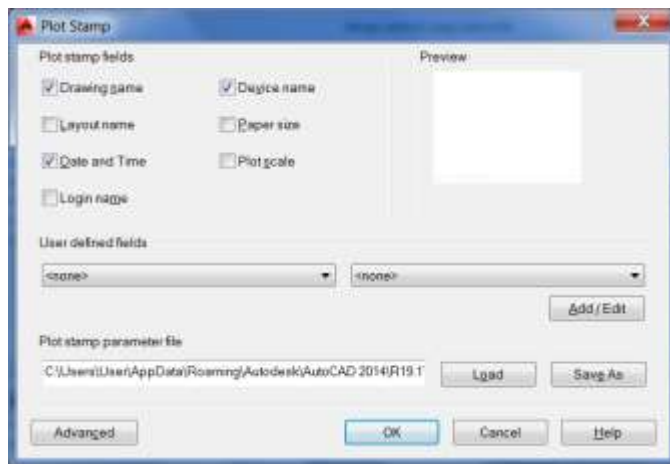
לאחר לחיצה על הלחצן  נפתח חלון הדו-שיח שבו אפשר להגדיר את אופן המרת הגיליונות.



באזור **General DWF/PDF** בשורה **Type** בפס הגלילה נמצאות שתי אופציות לבחירה. האופציה **Multi-sheet file** מאפשרת לבצע המרה של כל הגיליונות לקובץ **DWF/PDF** אחד. האופציה **Single-sheet file** מאפשרת לבצע המרה מכל גיליון קובץ **DWF/PDF** נפרד.



האופציה **Include plot stamp** מאפשרת להוסיף לכל גיליון הדפסה חותמת. את מאפייני החותמת מגדירים בחלון הדו-שיח **Plot Stamp**. לפתיחת החלון לחץ על הסמל .

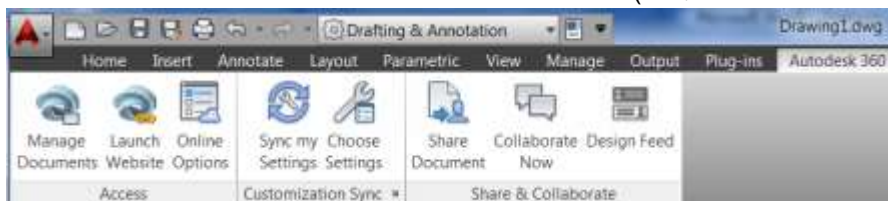


לחיצה על **Add/Edit** פותחת חלון שבו אפשר לקבוע את תוכן החותמת. אפשר ליצור מספר דוגמאות חתימה ולאחר מכן לבחור את הדוגמה הרצויה מפסי גלילה הנמצאים המרכז החלון - **User defined fields**.



AutoCAD 360[®]

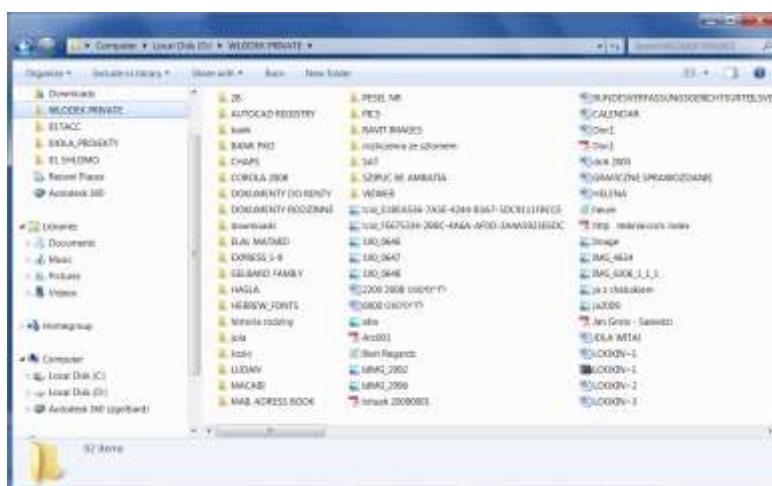
בגרסה 2014 נוספה כרטיסיה **Autodesk[®] 360** עם פקודות לטיפול בענן (הנושא מוסבר בחוברת זו בעדכון לגרסה 2013 ראה בעמ' 9).



כדי לטפל בתיקייה אישית בענן יש להתחבר לענן באמצעות הפקודה **Launch Website**. התחברות לרשת מותנת בקיום חשבון בענן (ראה בעמ' 9 את אופן הגדרת חשבון ענן).



הפקודה **Manage Documents** מאפשרת לסייר בתוכן ספרייה אישית של המשתמש השמורה בענן. אפשר להכנס ולסייר בקבצים שבענן גם באמצעות הסמל Autodesk 360 הנמצא בסייר קבצים של המחשב.



סייר קבצים Autodesk® 360

התחברות ל- AutoCAD WS



הפקודות שבקבוצה **Share&Collaborate** שבכרטיסייה **Autodesk 360** מאפשרות התחברות ליישום **AutoCAD WS**. היישום מאפשר שימוש בגרסה אינטרנטית של התוכנה במסמטפון או ב- **IPED** כולל שיתוף וצ'אט עם משתמשים אחרים (ראה בספר בעמוד 501).



התחברות לתוכנת **AutoCAD® WS** בגרסה אינטרנטית

תודתנו נתונה לחברת אומניטק איכות בע"מ ולצוות Autodesk®
על תמיכתם בכתיבת החוברת.

בקרו באתר האינטרנט שלנו – www.grcad.co.il



©

כל הזכויות שמורות
למחברי הספר: זאב גלברד ושלמה רבין
טל" סלולרי: זאב גלברד 050-6221209
שלמה רבין 050-6445383

אתר האינטרנט: <http://grcad.co.il>
דואר אלקטרוני: grcad@grcad.co.il